

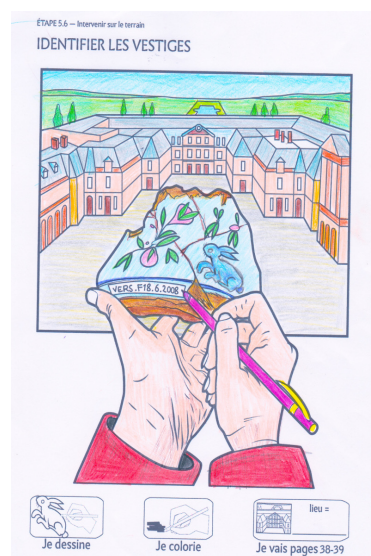
Avec **Augustin, Alex, Lisa** et toute l'équipe d'ArkéoTopia, partez à la découverte des **ressources complémentaires de l'étape 5.6** de *Mon cahier d'archéologie* sur l'identification des vestiges lors d'une fouille archéologique.

Étape 5.6 - Intervenir sur le terrain Identifier les vestiges

Correspondances MCA1 et MCA2

MCA 1 p. 22 (page 23 dans la 1ère édition) et MCA 2 p. 28

En savoir plus sur le vestige de référence de l'étape



C'est un fragment de vase de jardin provenant de Versailles qui a inspiré le dessin des pages 22 et 28 de *Mon cahier d'archéologie* intitulées *Identifier les vestiges* ; une démarche fondamentale qui permet aux archéologues de retrouver le vestige où qu'il se trouve une fois entré dans les réserves.



En plus de photographier le vestige en place et d'en faire un dessin, les archéologues doivent passer par une autre étape : l'identification. En identifiant chaque vestige, les archéologues laissent une **marque appelée le numéro de fouille**. C'est ce numéro qui fournira aux collègues de l'archéologue, aux autres scientifiques comme aux

conservateurs de musée, les informations leur permettant de savoir d'où provenait le vestige et par où il est passé. C'est ce numéro qui permettra aussi de pouvoir suivre la vie du vestige depuis le terrain (fouilles, dons d'une personne, inventaires) jusqu'au musée.

Un numéro de fouille ne s'invente pas en quelques secondes. C'est une information qui se réfléchit bien avant la fouille ou l'inventaire. En effet, il doit être à la fois simple et efficace : simple pour pouvoir être directement noté sur le vestige et efficace pour être compréhensible aisément.



Dans cette étape, le **tesson de vase** [découvert par Annick Heitzmann et Adeline Bats en 2008](#) dans les remblais du bosquet de la Reine à **Versailles** sert à faire comprendre cette étape. **Lisa l'archéologue** écrit le numéro de fouilles Vers.F18.6.2008 sur la céramique en faïence bleue et blanche avec un **rotring** ou stylo à plume qui permet de marquer à l'encre les informations utiles sur l'**étiquette**. Ce numéro de fouilles ou numéro d'inventaire permet de savoir que ce tesson a été trouvé à Versailles en juin 2008 et correspond au numéro F18 des découvertes effectuées à cette époque. C'est un numéro inventé afin d'être le plus explicite possible auprès des jeunes.

Les indices

Au nombre de 4, ils rassemblent :

1. le paysage représentant le château de Versailles qui sert à comprendre où le vestige a été découvert
2. le tesson de vase de moins de 20 cm remontant au XVIIIe siècle tenu par les mains de Lisa l'archéologue qui correspond au vestige qui nécessite d'être identifié, c'est-à-dire d'être marqué pour savoir d'où il a été extrait et quand
3. le rotring qui permet de marquer à l'encre les informations utiles sur l'étiquette
4. l'étiquette notée Vers.F18.6.2008 qui permet de supporter les informations d'identification

[Étape 5.5 - le terrain](#)

[La photographie](#) [Mon cahier d'archéologie](#)

[Accueil des ressources](#) [Étape 6.1 - le laboratoire](#)

[La tracéologie](#)